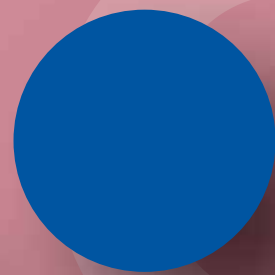


schoolgids

Van Voorthuysen



schoolgids

**voor speciaal
(basis en voortgezet) onderwijs
Van Voorthuysenschool
2008-2009**

inhoud

	Voorwoord	3
1	Korte introductie van de school	4
1.1	Algemene beschrijving	4
1.2	De naam	4
1.3	De directie	4
2	De identiteit van de school	5
2.1	Openbaar onderwijs	5
2.2	Motto	5
2.3	Missie	7
2.4	Visie	7
3	De organisatie van ons onderwijs	8
3.1	Groepen	8
3.2	Taken en functies team	8
3.3	Onderwijsprogramma en begeleiding van en zorg voor de leerling	9
3.4	Computers en digitale schoolborden (ICT)	11
3.5	Rapporten	11
4	De zorg voor onze leerlingen	12
4.1	De zorg op grote lijnen	12
4.2	De aanmelding, toelating en opvang van nieuwe leerlingen	12
4.3	Intern begeleider (IB-er)	13
4.4	Remedial Teaching (RT)	13
4.5	Leerlingvolgsysteem	13
4.6	Schorsing en verwijdering	15
4.7	Mogelijkheden voor de naschoolse periode	15
4.8	Uitstroom in het afgelopen schooljaar	15
5	Ouders	16
5.1	Inleiding	16
5.2	Contacten met ouders	16
5.3	De ouderraad (OR)	16
5.4	De medezeggenschapsraad (MR)	17
5.5	Klachtenprocedure	17
5.6	Nieuwsbrief	18
5.7	Privacy	19
5.8	Website	19
5.9	Vervoer	19
5.10	Onderwijsnummer	21
5.11	Legitimatie	21
5.12	Aansprakelijkheid	21
6	Schooltijden, vakanties en vrije dagen	22
6.1	Schooltijden	22
6.2	Vakantie en vrije dagen	22

7	Afspraken en regels	23
7.1	Vervanging bij ziekte	23
7.2	Begeleiding van stagiaires	23
7.3	Functioneringsgesprekken	23
7.4	Sponsoring	23
7.5	Schoolkamp/schoolreis	23
7.6	Verjaardagen	24
7.7	Het eten op school	24
7.8	Medicijnen	24
7.9	Kleding	24
7.10	Verzuimmelding en ziektemelding	24
7.11	Verlofregeling	25
7.12	Diverse regelingen/vergoedingen	25
7.13	Hoofdluis	25
8	Namen en adressen	28



voorwoord

Een school is net een samenleving in het klein. Hoe meer mensen en leerlingen er zijn, hoe moeilijker het lijkt om inzicht te krijgen in wat er gebeurt en hoe het gebeurt. Een schoolgids is daarom inmiddels een onmisbaar instrument, zeker voor ouders die op zoek zijn naar een speciale onderwijsvoorziening voor hun kind. Daar waar "ouders" geschreven staat wordt overigens zowel ouder(s) als verzorger(s) bedoeld.

De leerlingen die de Van Voorthuysenschool bezoeken zijn leerlingen die speciale onderwijskundige zorg en aandacht nodig hebben. Zij zijn kwetsbaar in het onderwijsproces en kwetsbaar in hun toekomstverwachting. Zij ontwikkelen zich, vanwege een niet optimaal werkend brein, soms letterlijk, met vallen en opstaan. Hun zelfvertrouwen, zelfstandigheid en verantwoordelijkheid zijn verworvenheden die zij ontwikkelen door veel steun en begeleiding.

Het klimaat voor de leerlingen moet veilig zijn; ouders moeten erop kunnen rekenen dat er planmatig orthopedagogisch en orthodidactisch gehandeld wordt. Alleen vanuit een veilig gevoel durven onze leerlingen uitdagingen op allerlei gebied aan te gaan.

Onze schoolgids is voor u een leidraad met betrekking tot de zaken die globaal voor het hele jaar gelden. Over de meest actuele ontwikkelingen en gebeurtenissen wordt u gedurende het jaar via de "week in week uit" op de hoogte gehouden. Daarnaast verschijnt twee keer per jaar de schoolkrant.

Mocht u op- of aanmerkingen hebben dan horen we dat graag. We kunnen daar in een volgende uitgave gebruik van maken.

Namens het team en de medezeggenschapsraad van de Van Voorthuysenschool,

Herma Kleine Schaars-Braam,
Directeur.

1.1 Algemene beschrijving

De Van Voorthuysenschool is een school voor speciaal onderwijs SO/VSO ZML/MG. Onze school is onderdeel van Leerplein055 (voorheen Openbaar Primair Onderwijs), stichting voor openbaar basis-onderwijs in Apeldoorn. Leerplein055 heeft 29 "gewone" basisscholen en naast onze school nog twee andere scholen voor speciaal onderwijs onder haar hoede; De Boemerang (SBO) en de Praktijkschool.

Algemeen directeur is de heer O.

Meulenbeek. Alle scholen zijn ondergebracht in units. Elke unit bestaat uit ongeveer 8 scholen en heeft zijn eigen unit directeur. Voor onze school is dat de heer H. Wegter.

Adres:

Stichting Leerplein055

Postbus 10098

7301 GB Apeldoorn

Telefonisch te bereiken onder nummer:

055 – 5393750

Website: www.leerplein055.nl

REC:

Het ZML/MG onderwijs valt onder de Wet op de Expertise Centra (WEC). In de WEC zijn vier clusters onderverdeeld:

- Cluster 1: scholen voor blinde en slechtziende leerlingen
- Cluster 2: scholen voor dove en slechthorende leerlingen en leerlingen met ernstige spraakmoeilijkheden
- Cluster 3: scholen voor leerlingen met een verstandelijke (ZML) en / of lichamelijke beperkingen (LG/MG) en leerlingen die langdurig ziek zijn (LZ).

- Cluster 4: scholen met zeer moeilijk opvoedbare leerlingen (ZMOK)
- Onze school valt onder cluster 3 en maakt in groter verband deel uit van een Regionaal Expertise Centrum (REC). Onze school is binnen het REC "Groot Gelre" ingedeeld in de regio "Stedendriehoek". Het REC Groot Gelre bestaat uit 17 scholen met cluster-3 onderwijs. Binnen het REC wordt samengewerkt op gebied van ambulante begeleiding, expertise uitwisseling, nascholing, handelingsgerichte diagnostiek etc. Kwaliteitsverbetering in het onderwijs aan kinderen met een beperking is hierbij het uitgangspunt.

Uitgebreide informatie over het REC vindt u op www.recgrootgelre.nl

1.2 De naam van de school

Onze school is genoemd naar dokter Van Voorthuysen (1872-1952).

Dhr. van Voorthuysen was van 1920 tot 1937 de eerste inspecteur voor het buitengewoon onderwijs.

Deze voormalige schoolarts heeft zich speciaal ingezet voor het oprichten van scholen voor moeilijk en zeer moeilijk lerende kinderen.

1.3 Directie

Mevr. H. Kleine Schaars-Braam is de directeur van de school.

Bij afwezigheid van de directeur funktioneert mev. M. Berenschot als waarnemend directeur.

De school en de stichting dragen actief het karakter van het openbaar onderwijs uit:

- 1 het openbaar onderwijs draagt bij aan de ontwikkeling van de leerlingen met aandacht voor de godsdienstige, levensbeschouwelijke en maatschappelijke waarden die leven in de Nederlandse samenleving en met onderkenning van de betekenis van de verscheidenheid van die waarden;
- 2 openbare scholen zijn toegankelijk voor alle kinderen zonder onderscheid van godsdienst of levensbeschouwing;
- 3 openbaar onderwijs wordt gegeven met eerbiediging van ieders godsdienst of levensbeschouwing.

Wanneer we deze officiële tekst vertalen naar onze school toe dan gelden voor ons de volgende standpunten:

- onze school staat open voor alle kinderen: vanuit deze gedachte is onze school een ontmoetingsplaats van verschillende godsdiensten, levensovertuigingen en achtergronden. Kortom: ieder kind is op de Van Voorthuysenschool van harte welkom. Wij vinden het belangrijk dat onze kinderen elkaar respecteren en prettig met elkaar omgaan, zowel binnen als buiten de klas;
- Onze teamleden zullen nooit hun mening als de enige juiste uitdragen naar de leerlingen. De kinderen maken juist kennis met andere verschillende meningen en waarden. Kennis nemen van elkaars achtergronden en denkbeelden vinden wij heel belangrijk. Wij gebruiken methodes die onder andere emancipatie, multiculturele samenleving en democratische spelregels mede als uitgangspunt hebben.

Dit openbare karakter ziet u terugkeren in ons onderwijs:

- in de kringgesprekken kunnen leerlingen vertellen over hun belevenissen. In principe is alles bespreekbaar. Tijdens de kringgesprekken moet er respect zijn voor elkaars verhalen en meningen. Ook voor levensvragen is ruimte, zowel naar medeleerlingen toe als naar de leerkracht;
- Alle lessen vinden gemengd plaats. Samenwerking tussen jongens en meisjes wordt gestimuleerd. In de lessen seksuele opvoeding kan het soms wenselijk zijn om alleen aan jongens of meisjes les te geven;
- de verschillen tussen de leerlingen worden geaccepteerd en gebruikt om van elkaar te leren;
- accepteren en waarderen;
- alle activiteiten en festiviteiten staan voor iedereen open, ongeacht levensbeschouwing en sociaal-culturele achtergrond. Alle leerlingen worden gestimuleerd om aan zulke activiteiten deel te nemen.

2.2 Motto

Wij willen samen met de ouders / verzorgers werken aan de ontwikkeling en de opvoeding van de kinderen die onze school bezoeken. Begeleiden op basis van gezamenlijk vastgestelde waarden en normen in een klimaat waarin alle betrokkenen zich veilig voelen. Onze leerlingen hebben behoefte aan structuur, orde en duidelijkheid en daar willen wij adequaat op inspelen.

Wij besteden aandacht aan cognitieve ontwikkeling, sociale redzaamheid en zelfstandigheid waarbij uiteraard rekening gehouden wordt met het ontwikkelingsniveau van de leerling.

In het VSO worden de accenten aange-



bracht waarbij de verwachtingen t.a.v. de naschoolse periode voor wat betreft wonen, werken en vrijetijdsinvulling mede bepalend zijn voor het lesaanbod. In het VSO wordt het accent gelegd op de naschoolse periode wat wonen, werken en vrije tijd aangaat en op de sociale redzaamheid.

De doelstelling van het VSO:

“Onze leerlingen te begeleiden naar en voor te bereiden op een zo geïntegreerd en zelfstandig mogelijke plaats in de samenleving, een samenleving waarin domeinen wonen, werken (waar onder betaalde arbeid) en vrije tijdsbesteding een belangrijke plaats innemen.”

2.3 Missie

De Van Voorthuysenschool is een openbare ZML/MG school met een SO- en een VSO populatie. Wij willen maatschappelijke integratie realiseren door praktisch onderwijs op maat en sociaal- emotionele vorming. Het bestaansrecht ontleent de Van Voorthuysenschool aan de expertise die aanwezig is om tegemoet te komen aan de specifieke leerbehoeften van de leerlingen. Het onderwijs is gedifferentieerd. Kenmerkend is het individuele leertraject dat wordt ontwikkeld op basis van de individuele vraagstelling. Dit traject krijgt vorm door het opstellen van zowel individuele als groepshandelingsplannen n.a.v. de toetscores op het leerlingvolgsysteem de TOS, de CED-leerlijnen en de regelmatige leerling besprekingen.

Op deze wijze begeleiden wij onze leerlingen op cognitief, cultureel, sociaal, emotioneel en maatschappelijk niveau naar het

uiteindelijke doel van maatschappelijke integratie. Als voorbereiding op deze maatschappelijke integratie volgen veel VSO-leerlingen stages binnen onze eigen school, bedrijven, instellingen en dagcentra. De school betreft haar leerlingen uit gezinnen in de regio, het KDC, het MKD, verschillende woonvoorzieningen en het SBO.

2.4 Visie

Het onderwijs, begeleiding en opvoeding zijn vooral gericht op:

- het aanleren van basisvaardigheden zoals lezen, taal, spelling, rekenen, schrijven, en wereldoriëntatie;
- het bereiken van een zo hoog mogelijk niveau van zelfredzaamheid;
- sociale redzaamheid;
- het ontwikkelen van praktische vaardigheden;
- motorische ontwikkeling;
- creatieve ontplooiing;
- sociaal-emotionele ontwikkeling;
- begeleiding in het traject naar de naschoolse periode, gericht op wonen, werken en vrije tijd.

3.1 Groepen

Het schooljaar 08-09 starten we met 76 leerlingen. De leerlingen zijn verdeeld over 3 SO groepen en 3 VSO groepen, waaronder een onderwijs-zorg groep (VSO-OZ groep).

De onderwijs-zorg groep biedt ontwikkelingsarrangementen waarbij onderwijs gecombineerd wordt met speciale zorg. De leerlingen komen uit Apeldoorn en omgeving.

3.2 Het schoolteam

LK = leerkracht

KA = klassenassistent(e)

VLK = vakleerkracht

SO-1

LK	Lidy Looman	hele week
KA	Anja Hachmang	maandag en dinsdag
KA	Marijke Aalpoel	woensdag, donderdag en vrijdag

SO-2

LK	Thea Huis in 't Veld	hele week
KA	Gertjan Loogman	hele week

SO-3

LK	Miranda Bloemheuvel	hele week
KA	Ria Dijkhof	maandag en dinsdag
KA	Peter Manuputty	woensdag, donderdag en vrijdag

VSO-OZ

LK	Monique Haverkort	hele week
KA	Karin van Veenendaal	maandag en dinsdag
KA	Anja Hachmang	donderdag en vrijdag
KA	Marijke Weller	maandag, dinsdag en woensdag
KA	Lotte Smitskamp	woensdag, donderdag en vrijdag

VSO-1

LK	Ine Jansen	maandag, woensdag, donderdag en vrijdag
LK	John Patist	dinsdag
KA	Peter Manuputty	maandag en dinsdag

VSO-2

LK	John Patist	woensdag, donderdag en vrijdag
LK	Marijke Bruggeman	maandag en dinsdag

Overige taken en functies:

Administratie en ICT:	Ans Koster
Conciërge:	Frans Grootaert
Directeur:	Herma Kleine Schaars-Braam
Intern begeleider:	Pamela Bongers-Laman
Logopediste:	Marjan Spijkerman
Orthopedagoge:	Marije Peters
Stagecoördinator:	Cobi Sleper
Vakleerkracht gym op vrijdag:	Peter van de Dool
Vakleerkracht gym op maandag:	Marloes van Mourik
Vakleerkracht creatieve vakken:	Mijrie Huiskamp
Vakleerkracht huishoudkunde:	Joke Vroling
Waarnemend directeur/managementtaken en ADV:	Marion Berenschot

3.3 Onderwijsprogramma en begeleiding van en zorg voor de leerling

De organisatie van de school

De school telt momenteel 6 groepen; 3 SO groepen, 3 VSO groepen. De groepen worden samengesteld naar leeftijd, zorgbehoefte en ontwikkelingsniveau. Alle leerlingen zijn ingedeeld in niveaugroepen en werken op alle vakgebieden op hun eigen niveau. In het VSO wordt naast de cognitieve vakken ook gewerkt aan: huishoudkunde/koken, kunstzinnige oriëntatie en beeldende vorming, algemene technieken (textiel, tekenen, houtbewerking en techniek). Deze werkwijze borgt dat ieder kind op zijn eigen niveau onderwijs krijgt.

De inhoud van het onderwijs:

Zelfredzaamheid

Doel: De zelfredzaamheid en de zelfstandigheid van het kind vergroten, bijvoorbeeld zelfstandig leren aan- en uitkleden.

Cognitieve ontwikkeling

Doel: De zintuiglijke en spraak / taalontwikkeling stimuleren en ontwikkelen van basis-

vaardigheden als lezen, taal, rekenen, schrijven, spelling en wereldoriëntatie.

Sociaal-emotionele ontwikkeling

Doel: De emotionele ontwikkeling, de omgangsvormen, de sociale ontwikkeling en sociale vaardigheden, de motivatie en de werkhouding stimuleren en te ontwikkelen.

Creatieve ontwikkeling

Doel: Het prikkelen van de fantasie en het ontwikkelen van de creativiteit op het gebied van spel, muziek, dans, kunstzinnige oriëntatie en beeldende vorming.

Motorische ontwikkeling

Doel: Het stimuleren en ontwikkelen van de grove en fijne motoriek tijdens schrijflessen, gymnastiek, zwemmen, buitenspelen en de creatieve lessen.

Praktische vaardigheden

Doel: Het stimuleren en ontwikkelen van vaardigheden op het gebied van huishoudelijke activiteiten, boodschappen doen, klusjes, tuinwerkzaamheden en bediening van elektrische apparatuur.

Aanvullende lesactiviteiten in het VSO:

Het onderwijs in het VSO wordt voortgezet vanuit het niveau dat de leerlingen hebben bereikt in het SO.

De leerlingen werken aan de volgende vakgebieden:

- Mondelinge taal
- Schriftelijke taal
- Lezen
- Rekenen
- Oriëntatie op ruimte
- Oriëntatie op tijd
- Natuur en techniek
- Bewegingsonderwijs
- Kunstzinnige oriëntatie en beeldende vorming
- Werken/stage
- Wonen en vrije tijd
- Sociale competentie
- Sociaal en emotionele ontwikkeling
- Leren leren.

Het onderwijs wordt specifiek afgestemd op de naschoolse periode van de individuele leerling, hierbij denken we voor al aan Wonen, Werken en Vrije tijd, de doelstelling van het VSO. Bij de ene leerling zal het accent meer liggen bij het ontwikkelen van praktische vaardigheden, bij de andere leerling kan het betekenen dat er juist nog veel aandacht is voor cognitieve vaardigheden. Uiteraard wordt dit ook afgestemd met de ouders. Deze afspraken kunt u terug vinden in het onderwijskundig contract.

Stages

Wanneer leerlingen 16/17 jaar zijn zal er voor hen een stage plaats gezocht worden. Dit kan zowel een interne als een externe stageplek zijn. Het is de bedoeling dat de leerlingen in het begin op zo veel mogelijk verschillende werkplekken werkervaring opdoen. In de daarop volgende stage perio-

de werkt een leerling langere tijd op dezelfde werkplek en meestal ook meerdere dagen.

Aangeleerde vaardigheden, aanwezige interesses en plaatsingsmogelijkheden bepalen uiteindelijk de werkplek. Wij oriënteren ons daarbij zoveel mogelijk op de woonomgeving van de leerling. Uiteraard wordt dit hele traject in overleg met ouders/verzorger en de leerling uitgevoerd.

De doelen van de stage zijn:

- Het vergemakkelijken van de overgang van school naar de maatschappij;
- Kennismaken met een gewenning van arbeid;
- Laten wennen aan een (8-urige) werkdag;
- Het leren verrichten van diverse werkzaamheden;
- Het leren werkzaam te zijn in een wat minder gestructureerde omgeving, waar minder begeleiding aanwezig is en men zelfstandiger dient te werken.

Leerlingen waarvan we verwachten dat ze later op een dagcentrum gaan werken kunnen stage lopen op locaties van dagcentra zoals "De Passerel", "Schuylenburg" en "Philadelpia".

Het werken op een dagcentrum varieert van eenvoudig montage- en inpakwerk tot werken in een supermarkt, restaurant, kinderboerderij, kaarsenmakerij, textiel, houtbewerking en drukkerij. Ook zijn er stage mogelijkheden bij woonzorgcentra, kringloopcentra, binnen non-profitinstellingen of bij een kunstgalerie.

Leerlingen waarvan wij verwachten dat ze in de sociale werkvoorziening (Apeldoorn en Epe de Felua) of met begeleiding in het vrije bedrijf kunnen werken kunnen eveneens stage lopen bij een non-profitinstelling, op een dagcentrum en indien mogelijk

binnen het vrije bedrijf. Hierbij zal het accent meer op bedrijfsmatige stages liggen.

3.4 Computers en digitale schoolborden (ICT)

Wij hebben ICT hoog in het vaandel staan. Wij willen door ICT de kwaliteit van het onderwijs verbeteren, de mogelijkheden voor de leerling vergroten, het werk en leren makkelijker, sneller of leuker maken. Op school zorgen wij ervoor dat wij voldoende middelen hebben om de kinderen zo optimaal mogelijk met computers te laten werken.

Onze school heeft een intern netwerk. In elke groep staan een aantal netwerkcomputers. Voor de meeste leerlingen is wekelijks tijd op de PC ingeroosterd. Deze tijd wordt gevuld met het werken aan digitale toepassingen bij de methodes, waaronder "Maatwerk" en "Veilig leren lezen" en specifieke ZML software programma's zoals "Op Maat", "City Walk", "Veilig lopen" en "Veilig fietsen". De PC is ook een optie als leerlingen vrij mogen kiezen. De leerkracht bewaakt o.a. het internetgebruik. Er een protocol PC- en Internetgebruik. Bovendien wordt er les gegeven in ICT (voornamelijk basisvaardigheden en internet). In het VSO staan 2 niet op het netwerk aangesloten pc's, deze worden voornamelijk gebruikt voor tekstverwerking en programma's op Cd-rom.

In de lokalen van SO2, SO3, VSO1 en VSO2 hangt een digitaal schoolbord (Smartboard). De andere 2 groepen maken volgens rooster ook gebruik van deze borden. Met dit bord kunnen alle computerfuncties worden uitgevoerd. Er kan ook op worden geschreven, op internet mee worden gewerkt, maar ook schooltelevisie worden gekeken. De lessen worden door het bord

beter visueel ondersteund. Prettig voor de leerkracht: efficiënt en snel, en prettig voor de leerling: leuk en interactief.

Wij hebben een aantal digitale fotocamera's en een digitale filmcamera. Wij maken veel foto's, deze worden digitaal bewaard en worden door de leerlingen vaak bekeken. Zo worden gebeurtenissen opnieuw beleefd en bekijft het geleerde beter. Leerlingen kunnen de camera's ook gebruiken voor projecten.

Onze school heeft een eigen website: www.van-voorthuysenschool.nl. Hierop kunt u informatie vinden over activiteiten, vakanties, schoolgids e.d. Ook worden er regelmatig foto's van projecten en door leerlingen gemaakte werkstukken, bijvoorbeeld PowerPoint presentaties, op de website geplaatst.

Voor technische ondersteuning maken we m.i.v. schooljaar 2008-2009 gebruik van SkoolControl. Het is een beheerd netwerkconcept waardoor er op school geen technisch beheer meer uitgevoerd hoeft te worden. SkoolControl installeert automatisch de software op de werkstations en biedt elke leerkracht en leerling een veilige plek voor zijn documenten en mogelijkheden om samen te werken.

De werkgroep ICT stimuleert, initieert en implementeert op ICT gebied. Verder zijn er contacten met de ICT-consulent van Leerplein055 en collega's ICT coördinatoren van REC Groot Gelre.

3.5 Rapporten

In december krijgen de leerlingen van SO2, SO3, VSO1 en VSO2 een voortgangsrapport. In juni /juli krijgen alle leerlingen het eindrapport.

4.1 De zorg voor leerlingen met een speciale behoefte

De leerlingen die onze school bezoeken, zijn zeer moeilijk lerend. Dat betekent dat alle leerlingen die onze school bezoeken grote problemen hebben met het leren en het ontwikkelen van vaardigheden. Het gaat om leerlingen die specifieke hulp en begeleiding nodig hebben vanwege de verstandelijke beperking en eventueel bijkomende problemen.

Hulp en begeleiding worden gegeven via een individueel onderwijsleertraject. Voor elke leerling wordt er een individueel pedagogisch- en didactisch handelingsplan opgesteld om optimaal tegemoet te komen aan de individuele mogelijkheden en hulpvragen van onze leerlingen.

4.2 De aanmelding, toelating en opvang van nieuwe leerlingen

Per 1 augustus 2003 heeft de Wet op de Expertisecentra (WEC) een aanvulling gekregen in de vorm van de Wet Leerlinggebonden Financiering (LGF). De LGF staat beter bekend als "de rugzak". Ouders kunnen zich oriënteren op onze school. Zij krijgen vervolgens een set aanmeldingsformulieren van het REC-Groot Gelre mee.

Desgewenst verleent de school hulp bij de invulling daarvan.

Deze formulieren worden samen met de dossiergegevens doorgestuurd naar de OAG: onze regionale onderwijs- en adviesgroep die ouders begeleidt bij hun aanmeldingstraject. Wanneer het dossier compleet is stuurt de OAG het dossier naar de Commissie voor Indicatiestelling (CvI). Wanneer de CvI een positieve indicatie verstrekt is de leerling toelaatbaar tot het

gekozen onderwijs. Indien dat een basisschool betreft zal de leerling de rugzak (gelten die de basisschool krijgt) meekrijgen als faciliteit voor extra voorwaarden. Indien de keus op het Z.M.L.-onderwijs valt zijn die extra voorwaarden al aanwezig in het onderwijs.

De directeur van de school spreekt samen met de ouders de toelatingsdatum af. In sommige gevallen wordt een leerling als gastleerling toegelaten, definitieve toelating vindt dan plaats na de afgegeven indicatie.

Voordat de leerling op school komt, zorgt de school ervoor dat aan allerlei belangrijke randvoorwaarden is voldaan, zoals:

- Haar aandeel in de aanvraag voor leerlingenvervoer (gekoppeld aan afgifte indicatie);
- meubilair voor de leerling;
- inschrijving in de leerlingenadministratie;
- overdracht van belangrijke ontwikkelingsgegevens van de leerling enz.

In overleg met de ouders kan de leerling eerst een keertje "proefdraaien" alvorens volledig op school te komen. Als de lessen beginnen verzoeken wij de ouders / verzorgers om weer naar huis te gaan, zodat de nieuwe leerling zijn / haar plekje in de groep kan verkennen. De groepsleerkrachten zullen gedurende de eerste dagen de leerling goed observeren en eventuele knelpunten trachten op te lossen.

De leerkracht houdt contact met de ouders / verzorgers om hen op de hoogte te stellen van de ontwikkelingen. Tevens wordt gebruik gemaakt van een correspondentieschrift of agenda waarin zowel teamleden als ouders kunnen schrijven. Na een korte gewenningsperiode, wordt de nieuwe



leerling volledig opgenomen in het onderwijsleerproces.

Extra begeleiding van de leerlingen vindt plaats door de commissie van begeleiding. De leden van de commissie van begeleiding zijn:

- de orthopedagoge vanuit de school Mevr. M. Peters
- de schoolarts vanuit de G.G.D. De heer R. Razoux-Schultz
- de maatschappelijk deskundige vanuit MEE Mevr. E. Remmers
- de directeur (voorzitter) vanuit de school Mevr. H. Kleine Schaars-Braam
- de IB-er Mevr. P. Bongers-Laman
- de stagecoördinator Mevr. C. Sleper

4.3 Intern Begeleider (IB-er)

De interne begeleidster is het aanspreekpunt voor de collegae als deskundigen op het gebied van remediërende onderwijsleermiddelen. Zij heeft een specifiek takenpakket.

De contacten met de interne begeleiders uit het samenwerkingsverband Weer Samen Naar School (WSNS) worden onderhouden, alsmede de contacten met andere ZML-scholen binnen het Regionaal

Expertise Centrum (REC).

Daarnaast zijn de IB-ers mede verantwoordelijk voor het procesmatig bewaken van het leerlingvolgsysteem, de orthotheek, de communicatie met orthopedagoog en commissie van begeleiding, coaching van nieuwe collega's en de kwaliteitsbewaking van de zorgstructuur voor de leerlingen.

4.4 Remedial Teaching (RT)

Daar waar nodig kunnen leerlingen in aanmerking komen voor RT. Dit gebeurt in overleg met de leerkracht en de IB-er. Het komende schooljaar wordt er boven een ruimte ingericht, waar in een rustige omgeving extra met de leerling gewerkt kan worden.

4.5 Leerlingvolgsysteem

TOS (Toets Ontwikkeling Sociale redzaamheid)

Het leerlingvolgsysteem de TOS is aangepast aan het onderwijs in al zijn deelfacetten zoals wij dat aanbieden aan de leerlingen. In het voorjaar van het schooljaar worden alle leerlingen op alle onderwijsgebieden getoetst. De uitkomst van deze toets is het vertrekpunt voor het op of bij te stellen handelingsplan voor elke leerling. In



een onderwijscontract wordt dit samengevat. Dit handelingsplan wordt met ouders/verzorgers besproken en vastgelegd aan het einde van het schooljaar bij de rapportbespreking. Zowel ouders/verzorgers als school (de directeur) ondertekenen dit handelingsplan waarmee het tevens geldt als onderwijscontract.

De kerndoelen voor het ZML-onderwijs zijn

vastgelegd in de CED-leerlijnen. Deze leerlijnen zijn ontwikkeld door de CED-groep Rotterdam (CED staat voor Centrum Educatieve Diensverlening). Deze leerlijnen worden stapsgewijs ingevoerd in ons onderwijs. Dit heeft ook gevolgen voor het leerlingvolgsysteem. Daarin zullen onderdelen aangepast worden.

4.6 Schorsing en verwijdering

Tegen handelingen van leerlingen die in strijd zijn met de leefregels en schoolafspraken kunnen disciplinaire maatregelen getroffen worden. Van alle genomen maatregelen worden ouders/verzorgers in kennis gesteld. Bij ontzegging van toegang en schorsing en/of verwijdering wordt de leerplichtambtenaar van de betreffende gemeente en de onderwijsinspecteur geïnformeerd.

De volgende maatregelen opklimmend in zwaarte kunnen worden opgelegd:

- waarschuwing;
- schorsing voor 1 dag;
- schorsing voor langer dan 1 dag (dit wordt ook ingezet bij hardnekkige hoofdcluisproblematiek);
- definitieve verwijdering.

Schorsing en verwijdering kunnen eveneens plaatsvinden na wettelijke procedure bij:

- voortdurend storend en agressief gedrag;
- maatschappelijk onacceptabel gedrag (w.o. ook seksueel grensoverschrijdend gedrag);
- overmatige belasting van bovenstaand gedrag voor leiding en leerlingen.

4.7 Mogelijkheden voor de naschoolse periode

Doorstroom naar een dagcentrum

Op een dagcentrum kan een leerling met behoud van uitkering (wajong) onbetaald werk verrichten. De werkplek wordt gefinancierd door de zorgverzekeraar. De aanvraag voor dagcentrumindicatie duurt enkele maanden. Als uw kind een kandidaat is voor een dagcentrum is het belangrijk dat u tijdig aangeeft naar welk dagcentrum u voorkeur uitgaat. De stageplanning kunnen we dan daarop afstemmen.

Doorstroom naar sociale werkvoorziening

In Apeldoorn e.o. bestaat de mogelijkheid tot betaald werk bij de Felua, zowel intern als extern (gedetacheerd en begeleid werken in het vrije bedrijf of dienstensector). Een WSW-indicatie moet 3 jaar voor de school verlatingsleeftijd worden aangevraagd, daar de wachttijd inclusief aanmeldingsprocedure op dit moment 3 jaar is.

Doorstroom naar het vrije bedrijf

Naast de WSW-indicatie kan een leerling tevens geïndiceerd worden voor begeleid werken. (BW-indicatie). Een jobcoach zoekt een geschikte arbeidsplaats binnen het bedrijfsleven en begeleidt de leerling op de arbeidsplaats.

4.8 Uitstroom in het afgelopen schooljaar

Van SO naar VSO	4 leerlingen
Van VSO naar praktijkschool	1 leerling
Van VSO naar DCO's-Heerenloo-Midden Nederland locatie Schuylenburg	2 leerlingen

5.1 Inleiding

Wij hechten grote waarde aan goede contacten tussen ouders en de school. We vinden dat de drempel om de school binnen te komen zo laag mogelijk moet zijn. Contact moet voor ouders en teamleden een vanzelfsprekende zaak zijn.

Ouders spelen een belangrijke rol bij het integratieproces op school. Wij kunnen veel baat hebben bij de kennis en vaardigheden die ouders door hun ervaringen hebben opgedaan. Wij hebben u dus nodig om uw kind zo optimaal en verantwoord mogelijk te begeleiden.

Alle ouders/verzorgers zijn altijd van harte welkom om aan het eind van de schooldag (na 15.00) de klas even binnen te lopen. U kunt natuurlijk ook een afspraak maken met de leerkracht of directeur, om in alle rust met elkaar zaken te overleggen. Naast dit informele contact zijn er natuurlijk ook de vaste momenten en mogelijkheden om elkaar op de hoogte te houden van de ontwikkelingen van kinderen en school.

5.2 Contacten met ouders

- Jaarlijkse algemene ouderavond voor zowel SO als VSO ouders;
- Koffieochtend in de groepen;
- In de SO groepen krijgen de leerlingen dagelijks een correspondentieschrift mee. Over en weer wordt hierin gecommuniceerd over het kind. In overleg met de ouders / verzorgers kan deze correspondentie voortgezet worden in het VSO;
- De leerkrachten komen het eerste jaar dat ze uw kind les geven op huisbezoek, vervolgens om de 2 jaar;
- Wij stellen de ouders / verzorgers in de gelegenheid om op de contactavonden

gedurende een half uur met de groepsleerkracht en klassenassistent over het onderwijsleerproces van hun kind te praten. We gebruiken deze avond om het onderwijscontract te tekenen. De leerling krijgt zelf het rapport mee naar huis;

- Wekelijks ontvangt u de WIWU, nieuwsbrief "Week in Week uit", waarin u allerlei gegevens, activiteiten en actuele berichten van school kunt lezen. Heel erg belangrijk zijn vooral de aanvragen voor ouderhulp die vaak verschijnen in de nieuwsbrief, maar ook de mededelingen over uitstapjes, buitenschoolse lessen onder schooltijd en uitnodigingen voor deelname of bezoek aan activiteiten voor ouders. Vakanties en vrije dagen staan behalve in deze schoolgids ook in de WIWU;
- Twee keer per jaar verschijnt de schoolkrant. In deze krant worden mededelingen gedaan voor ouders en verzorgers en is er werk van de leerlingen in opgenomen;
- Tenslotte krijgen ouders / verzorgers één keer per jaar een nieuwe schoolgids.

5.3 Ouderraad (OR)

In de afgelopen jaren is gebleken dat het zeer moeilijk is om mensen te vinden die zitting wilden nemen in de ouderraad. In veel gevallen blijkt dat ouders bereid zijn om hand- en spandiensten aan de school te verlenen maar zich niet vast willen leggen om dat altijd te doen. De ouderraad heeft zichzelf dus opgeheven en in plaats daarvan is er nu de ouder hulp lijst. Aan het begin van het schooljaar gaat de lijst met de activiteiten voor het komende schooljaar mee naar huis. U kunt daarop aangeven waarmee en wanneer u wilt helpen op school.



5.4 Medezeggenschapsraad (MR)

De Wet Medezeggenschap Onderwijs regelt de medezeggenschap in de scholen. Het doel daarvan is de openheid, openbaarheid en het onderling overleg binnen de school te bevorderen. Daartoe heeft de medezeggenschapsraad, die uit ouders en onderwijs-personeel bestaat, een aantal bevoegdheden zoals bespreking van alle zaken die de school betreffen, het doen van voorstellen en het kenbaar maken van standpunten aan de schoolleiding. In bepaalde gevallen heeft de schoolleiding de instemming van de raad nodig, in andere gevallen wordt de raad om advies gevraagd.

De gemeenschappelijke medezeggenschapsraad (GMR) voor de scholen in ons openbaar primair onderwijs heeft deze bevoegdheden voor zover het gaat om onderwerpen die alle scholen raken.

De MR is samengesteld uit drie ouders en drie personeelsleden, aangevuld met de directeur van de school die een adviseerende taak heeft. De MR vergadert vier tot vijf keer per schooljaar. De oudervertegenwoordiging wordt gekozen door de ouders, en de personeelsleden door het team. Alle leden hebben een zittingsduur van drie jaar. Deze periode kan verlengd

worden als een lid herkozen wordt.

De MR is een orgaan met veel bevoegdheden. Zo heeft de oudergeleding in veel gevallen adviesrecht en in specifieke gevallen instemmingsrecht. De te bespreken punten tijdens de MR vergaderingen zijn vooral schoolinhoudelijk. U praat, denkt en werkt als ouder / verzorger daadwerkelijk mee aan het beleid van de school.

5.5 Klachtenprocedure

Met de door de wet voorgeschreven klachtenregeling wordt een zorgvuldige behandeling van klachten beoogd, waarmee het belang van de betrokkenen wordt gediend, maar ook het belang van de school (een veilig schoolklimaat). Veruit de meeste klachten over de dagelijkse gang van zaken in de school zullen in onderling overleg tussen ouders, leerlingen, personeel en leiding op een juiste wijze worden afgehandeld. Indien dat echter, gelet op de aard van de klacht niet mogelijk is, of indien de afhandeling niet naar tevredenheid heeft plaatsgevonden, kan men een beroep doen op deze klachtenregeling. Dat kan bij het bevoegd gezag, maar ook rechtstreeks bij de Landelijke Klachtencommissie waarbij het Leerplein055 is aangesloten.

Vertrouwenspersonen seksuele intimidatie

Seksuele intimidatie verstoort de veiligheid. Het kunnen vervelende uitnodigingen, twijfelachtige toespelingen en grapjes zijn. Maar ook de manier waarop naar iemand gekeken wordt en natuurlijk de handtastelijkheden vallen onder seksuele intimidatie.

Als u het idee hebt, dat uw zoon / dochter slachtoffer wordt van toespelingen, dubbelzinnige grapjes of handtastelijkheden, kunt u in verbinding treden met de contactpersoon van de school (Marion Berenschot). Zij is op de hoogte van de te volgen procedure en zal u ondersteunen.

De vertrouwenspersoon:

- is aanspreekpunt voor iedereen die zich op school seksueel geïntimideerd voelt (leerling, leerkrachten)
- is er ook voor ouders die zich zorgen maken, vragen of klachten hebben
- biedt de eerste opvang en heeft aandacht voor de emotionele en lichamelijke gevolgen
- biedt indien gewenst steun en hulp bij het indienen van een klacht bij de onafhankelijke klachtencommissie
- bewaakt zorgvuldig de anonimiteit van alle betrokkenen.

De vertrouwenspersoon zal nooit nadere actie ondernemen zonder uw nadrukkelijke toestemming.

De contactpersoon op school is Marion Berenschot. Naast bovenstaande taken heeft Marion vooral een doorverwijsfunctie naar de externe vertrouwenspersoon en behandelt zelf geen klachten.

De externe vertrouwenspersoon is:

Mevrouw Diny Wijnberger, werkzaam bij GGD

Gelre-IJssel

Deventerstraat 43

7311 LV Apeldoorn

tel. 055 577 27 58

Zij heeft langdurige ervaring met meldingen en klachten over seksuele intimidatie.

Klachtencommissie:

De contactpersoon op school voor overige klachten is Marion Berenschot.

De externe contactpersoon voor overige klachten is:

De Heer Han Schnitzler, werkzaam bij de IJsselgroep.

2e Wormensweg 80

7301 GG Apeldoorn

tel. 055 599 44 55

Email han.schnitzler@ijsselgroep.nl

5.6 Ouderbijdrage

De ouderbijdrage wordt door de oudergeleding van de M.R. beheerd. Een aantal activiteiten die hiervan betaald worden zijn: alle sinterklaas activiteiten (inclusief de cadeautjes in het SO), kerstontbijt, traktaties bij diverse andere activiteiten zoals sporttoernooien, uitstapjes etc. Uiteraard krijgt u 1 x per jaar de verantwoording van de uitgaven te zien. De vrijwillige ouderbijdrage bedraagt €25,- Indien u meer kinderen bij ons op school heeft vragen wij €15,- voor het tweede kind en €10,- voor het derde kind. Het bedrag kan overgemaakt worden naar rekening: 54.85.53.963 t.a.v A. Akol, te Apeldoorn. U krijgt t.z.t. hier bericht over. Daarnaast is er de bijdrage voor de schoolreizen. Deze is verplicht bij deelname. Per jaar worden door de Ouderraad en het schoolteam de doelen van de schoolreizen vastgesteld. Wij gaan er vanuit dat alle kinderen meegaan. Bij problemen van welke aard dan ook (bijv. bij



ziekte of financiële problemen), voeren we overleg met u of neemt u contact op met de directeur. Bij financiële problemen kunt u ook een beroep doen op Stichting leergeld. Voor aanvragen kunt u bellen met 06-12675159.

5.7 Privacy

Tijdens de lessen worden er soms video opnamen gemaakt ten behoeve van de leerkrachten om te terug te kunnen kijken hoe bepaalde processen in de groep verlopen. Deze opnamen worden een enkele keer ook in een grotere groep van leerkrachten besproken al dan niet in aanwezigheid van een schoolbegeleider. Het materiaal is strikt voor intern gebruik. Als u hiertegen echter bezwaren hebt, verzoeken wij u contact op te nemen met de directeur. Mocht er sprake zijn van openbare vertoning in enigerlei vorm, dan zullen wij daarvoor apart toestemming vragen. Dezelfde beleidslijn volgen we ook met betrekking tot foto's.

5.8 Website

Ouders en andere belangstellenden kunnen kennismaken van actuele ontwikkelingen en activiteiten op onze school via onze website. Indien u bezwaar hebt tegen het publiceren van beelden waarop uw kind duidelijk zichtbaar staat afgebeeld dan verzoeken wij u dit te melden bij de directeur. Uiteraard gaan we bij plaatsing van foto's zorgvuldig te werk.

5.9 Vervoer

Het vervoer van de leerlingen is gratis. De ouders / verzorgers moeten voor het schoolvervoer van hun kind een officiële aanvraag indienen bij de gemeente. Dit gebeurt d.m.v. een aanvraagformulier wat u via de school of de gemeente krijgt. Voor algemene inlichtingen en opmerkingen kunt u bellen met de gemeente afd. leerlingenvervoer. Tel.: 055-5802134.



Girls

Als u klachten heeft kunt u contact opnemen met de vervoersmaatschappij waardoor uw zoon / dochter vervoerd wordt:

- Connexion Arnhemseweg 38, 7331 BL Apeldoorn, tel: 055-5399902.
- v.d. Beld Personen vervoer tel:0578-691887

Wilt u ervoor zorgen dat uw kind op de afgesproken tijd klaar staat. Als uw kind b.v. ziek is en de school niet kan bezoeken, vragen wij u dit door te geven aan de vervoerder. Meld uw kind ook weer aan bij de vervoerder als hij / zij weer met de taxi gehaald moet worden. Leerlingen die dit aankunnen, komen zelfstandig op school.

5.10 Onderwijsnummer

Ouders van de VSO leerlingen dienen het sofinummer van hun kind aan de school door te geven. Het BSN (Burgerservicenummer) is het zelfde als het sofinummer. Dit nummer is namelijk ook het onderwijsnummer dat elke leerling in het voortgezet onderwijs moet hebben. In de toekomst worden aan dit onderwijsnummer allerlei gegevens over de leerling gekoppeld.

5.11 Legitimatie

Voor de VSO leerlingen neemt de stage een steeds grotere plek in. Deze stages helpen de leerlingen om na hun schoolperiode op een, voor hen, goede plek terecht te komen. Bedrijven en instellingen zijn verplicht de identiteit van stagiaires te controleren en naar een geldig, origineel legitimatiebewijs te vragen. Om die reden vraagt de school van de leerlingen een kopie van een identiteitsbewijs.

5.12 Aansprakelijkheid

Tijdens de schooluren staan leerlingen onder toezicht van de school. Wat niet betekent dat de school daarmee automatisch aansprakelijk is voor letsel van leerlingen of voor vermissing van of schade aan hun eigendommen. Dat is alleen het geval indien de school haar normale zorgplicht niet is nagekomen, of wanneer sprake is van grove nalatigheid of opzet van de zijde van de school. Als leerlingen schade toebrengen in of aan het schoolgebouw worden hun ouders aangesproken voor de kosten van herstel.

De school is verzekerd voor schade die leerlingen tijdens stage veroorzaken aan eigendommen van derden. Het betreft hier geen letselschade en geen schade aan eigen eigendommen. Ouders/verzorgers kunnen andere ouders/verzorgers aansprakelijk stellen voor schade die een leerling een andere leerling toebrengt. Het is van het grootste belang uw kind te verzekeren voor wettelijke aansprakelijkheid.

6 Schooltijden, vakanties en vrije dagen

6.1 Schooltijden

De schooltijden zijn als volgt:

Maandag	08.45 – 15.00 uur
Dinsdag	08.45 – 15.00 uur
Woensdag	08.45 – 12.30 uur
Donderdag	08.45 – 15.00 uur
Vrijdag	08.45 – 15.00 uur

6.2 Vakantie en vrije dagen 2008 - 2009

Herfstvakantie	za 11-oktober t/m zo 19 oktober 2008
Kerstvakantie	za 20 december 08 t/m zo 4 januari 2009
Krokusvakantie	za 14 februari t/m zo 22 februari 2009
Pasen	vrij 10 april t/m ma 13 april 2009
Tulpvakantie	za 25 april t/m zo 10 mei 2009
Hemelvaart	do 21 mei t/m zo 24 mei 2009
Pinksteren	za 30 mei t/m ma 1 juni 2009
Zomervakantie VSO	za 04 juli t/m zo 23 augustus 2009
Zomervakantie SO	vrij 10 juli t/m zo 23 augustus 2009

Marge/studiedagen:

Dag van Leerplein055	30 september 2008
Studiedag Team REC congres	28 november 2008
2 studiedagen voor het SO	12 t/m 15 juni 2009
Planning 2009-2010	16 juni 2009



7.1 Vervanging bij ziekte

Ook al doen we nog zo ons best om niet ziek te worden, ook wij worden wel eens geveld. Altijd zal in overleg met ons bestuur worden gezocht naar een bevoegde vervanger. Het aantal invallers dat beschikbaar is, neemt echter af. Naast ziekte kan het ook zijn dat een leerkracht afwezig is in verband met verlof, studie, nascholing of andere bezigheden. Van een eventuele vervanging in de groep van uw kind zult u altijd op de hoogte gehouden worden. Wij proberen ervoor te zorgen dat de leerkrachten vervangen worden door vaste vervangers, die bekend zijn met onze leerlingen.

Wanneer een groep wordt waargenomen door een vervanger, ligt het programma al klaar. Per groep wordt een klassenmap bijgehouden, waarin wordt aangegeven wat reeds is verwerkt en wat het programma voor de komende dag(en) is. Zo zal het lesprogramma zo min mogelijk onderbreking ondervinden.

7.2 Begeleiding van stagiaires

Onze school biedt de mogelijkheid aan studenten van verschillende opleidingen om stage te lopen. In elke groep kunt u een stagiaire aantreffen van de opleiding Sociaal pedagogisch werk / klassenassistent (SPW). Deze stagiaires blijven een half jaar. Voor een kortere periode wordt er vaak stage gelopen door studenten van de Pabo en/of SPH. Stagiaires die de opleiding speciaal onderwijs volgen blijven meestal het hele schooljaar gedurende 1 of 2 dagen per week.

Al deze stagiaires hebben net als het onderwijzend personeel een beroepsgeheim, zodat er geen relevante gegevens m.b.t. de leerlingen openbaar gemaakt worden zonder toestemming van de ouders.

7.3 Functioneringsgesprekken

Jaarlijks houdt de directeur een functioneringsgesprek met elke medewerker. Vooraf wordt samen de agenda voor dit gesprek vastgesteld. Van het gesprek wordt door de directeur een verslag gemaakt dat ondertekend wordt door de beide gesprekspartners.

7.4 Sponsoring

Sponsoring in relatie tot de school doet zich de laatste jaren steeds meer voor. Een aantal uitgangspunten over het omgaan met sponsoring op school zijn:

- De sponsoring moet verenigbaar zijn met de pedagogische en onderwijskundige doelstelling en taak van de school;
- Sponsoring moet in overeenstemming zijn met de goede smaak en fatsoen;
- Sponsoring mag de objectiviteit, geloofwaardigheid en onafhankelijkheid van het onderwijs niet aantasten;
- Sponsoring mag de onderwijsinhoud niet beïnvloeden;
- Sponsoring mag niet leiden tot afhankelijkheid van de sponsor (m.a.w. de continuïteit mag niet in het gedrang komen als er sponsoring zou wegvallen).

7.5 Schoolkamp/schoolreis

Een vast onderdeel van het jaarprogramma is het schoolkamp of de schoolreis. In een aantal groepen van het SO gaan de leerlingen afwisselend op schoolreis of schoolkamp. Het hoofdmotief is het "samen zijn"; samen erop uit, samen eten, samen leuke activiteiten ondernemen.

Ook in het VSO wordt afwisselend een schoolkamp en een schoolreis georganiseerd. Afhankelijk van de samenstelling van de groepen duurt het kamp

twee of drie dagen. Voor de VSO leerlingen geldt hetzelfde hoofdmotief als bij de SO. Tijdens het schoolkamp worden de leerlingen actief ingeschakeld bij b.v. eten koken, activiteiten opzetten enz. Er gaat begeleiding vanuit school mee. Voor deze activiteit wordt een bijdrage van de ouders gevraagd, hiervoor kan maandelijks worden gespaard.

7.6 Verjaardagen

Jarige leerlingen mogen de andere kinderen trakteren. Wij stellen het op prijs als u uw kind een gezonde traktatie mee geeft naar school. Wanneer u het schoolteam wilt trakteren mag dit hetzelfde zijn als de gezonde traktatie van de leerlingen. Teamleden vieren hun verjaardag in de eigen groep.

7.7 Het eten op school

De leerlingen nemen een lunchpakket en drinken mee naar school. Samen met de groepsleiding gebruiken de leerlingen de lunch in de klas. Tijdens de uitgebreide lunch in de keuken boven, of in de eigen klas, wordt er extra aandacht geschonken aan de tafelmanieren. Op die dagen hoeven de leerlingen alleen eten en drinken mee te nemen voor de ochtendpauze. Voor de uitgebreide lunch wordt een bijdrage gevraagd.



7.8 Medicijnen

Mocht uw kind medicijnen gebruiken, ook al is het maar van korte duur, geeft u dit dan aan ons door. Als voor een langere tijd medicijnen gebruikt moeten worden, geeft de groepsleiding door wanneer er weer nieuwe medicijnen op school nodig zijn.

7.9 Kleding

Het zoekraken van kleding kan voorkomen



worden door de kleding te merken. Omdat wij zoveel mogelijk de leerlingen in de pauze buiten willen laten spelen, is het belangrijk dat de leerlingen voldoende kleding bij zich hebben. Na het zwemmen of douchen is het prettig dat de leerlingen goed gekleed naar buiten kunnen, bv. 's winters een muts.

Er is geen sprake van kledingvoorschriften. Personeel en stagiaires zijn zich ervan bewust dat bv. uitdagende kleding, zowel van henzelf als leerlingen onderling, aanleiding kan zijn tot ongewenst gedrag van anderen. Omdat de opvattingen hierover verschillend kunnen zijn is dit in ieder geval onderwerp van gesprek en worden deze zaken ook in specifieke lessen doorgenomen.

7.10 Verzuimmelding en ziektemelding

Indien uw kind in geval van ziekte of door andere, onverwachte omstandigheden niet op school kan komen, dient u dit zo spoedig mogelijk aan de school te melden (dezelfde dag, vóór schooltijd). U dient zelf de taxi af te bellen. Afspraken met de tandarts, dokter, orthodontist etc. graag zoveel mogelijk na schooltijd of op woensdagmiddag plannen. Mocht uw kind niet op school komen en heeft u het ook niet afgemeld dan neemt iemand van school contact met u op. Dit om te voorkomen, dat noch school noch ouders/verzorgers weten waar het kind is.

Als ouder / verzorger bent u verplicht de school in kennis te stellen omtrent het schoolverzuim van uw kind. Van ieder kind wordt het verzuim geregistreerd. In geval van ongeoorloofd verzuim wordt contact opgenomen met de leerplichtambtenaar.

7.11 Verlofregeling

Op grond van de leerplichtwet zijn ouders

of verzorgers verplicht ervoor te zorgen dat hun leerplichtige kinderen naar school gaan. Leerplichtige kinderen (vanaf 5 jaar) komen alleen voor verlof in aanmerking als er sprake is van "gewichtige omstandigheden". Dit kunnen b.v. zijn:

- ziekte van de leerling;
- het vervullen van plichten voortvloeiende uit godsdienst of levensovertuiging;
- vakantie buiten de vastgestelde schoolvakanties indien de specifieke aard van het beroep van één van de ouders/verzorgers het onmogelijk maakt binnen de schoolvakanties op vakantie te kunnen gaan;
- andere 'gewichtige' omstandigheden, zie overig extra verlof.

De richtlijnen voor het verlenen van extra verlof vindt u hieronder. Van 'snipperdagen' kan geen sprake zijn. Het verlof dient van tevoren worden aangevraagd bij de directeur.

Extra verlof voor vakantie mag:

- niet plaatsvinden in de eerste twee lesweken van een schooljaar;
- alleen indien de specifieke aard van het beroep van één van de ouders het slechts mogelijk maakt buiten de schoolvakanties op vakantie te gaan. Dit moet met een werkgeversverklaring aangetoond worden. Dit verlof mag niet langer duren dan 10 schooldagen;
- éénmaal per schooljaar worden verleend.

Overig extra verlof:

- Voor andere naar het oordeel van de directeur belangrijke redenen, niet zijnde vakantieverlof.

7.12 Diverse regelingen/vergoedingen

Hieronder vermelden wij enkele regelingen

die een ieder met een gehandicapt kind kan aanvragen. Voor eventuele toekenning van de regeling bent u afhankelijk van de beoordeling over de beperking(en) van uw kind. De desbetreffende instantie bepaalt of u in aanmerking komt of niet.

Tegemoetkoming Onderhoudskosten Gehandicapte kinderen

Info Laurentiusplein 8
Postbus 1244, 6040 KE Roermond,
tel. 0475-368040

Taxivervoer voor jong en oud

info Regentesselaan 8 tel. 055-5790099 of bij het WVG loket in het stadhuis tel 055-5801956 bij geen gehoor 055-5801945

PGB: sociale verzekeringsbank, Graadt van Roggenweg, 450 Postbus 8038,3503 RA Utrecht tel.030-2648200

7.13 Hoofdluis

Wat is hoofdluis? Een hoofdluis is een langwerpige, vleugelloos insect dat leeft in het haar van de mens. De luis voedt zich door het opzuigen van bloed, net als een mug. Jonge luizen zijn amper te zien, volwassen luizen worden 2 tot 4 mm lang. De kleur kan variëren van lichtgrijs tot bruin. Luizen leggen eitjes en worden de neten genoemd. De neten zien eruit als witte ovale stipjes (zoutkorrels) vastgeplakt aan de haren dicht bij de hoofdhuid (0,5 – 1 cm). Regelmatig worden neten verward met roos. Het verschil is echter heel duidelijk; roos zit los en neten zitten vastgekleefd aan de haren.

Neten komen na circa 8 dagen uit. De dode lege neten blijven zichtbaar in het haar als een soort schilfertjes en zitten verder verwijderd van de hoofdhuid omdat ze meegroeien met de haren. Een besmetting met hoofdluis geeft jeuk. Toch is de hoofdluis zelf vaak niet snel te ontdekken. Een infectie met hoofdluis is het best vast te stellen door te controleren op de aanwezigheid van neten in het haar. De favoriete plekken voor luizen om eitjes te leggen zijn op de kruin, in de nekstreek en boven en achter de oren.

Besmetting met luizen vindt plaats door lichamelijk contact, via kleding, via beddengoed of speelgoed. Luizen kunnen niet vliegen of springen, maar kunnen zich wel lopend verplaatsen. Een besmetting met hoofdluis kan iedereen overkomen en heeft absoluut niets te maken met slechte hygiëne.

Hoe is hoofdluis te bestrijden?

Bij het constateren van een besmetting met hoofdluis wordt aangeraden de volgende stappen te ondernemen ter bestrijding van de hoofdluis:

- Koop een middel ter bestrijding van de luis. De GGD raadt als eerste middel aan Prioderm. Tweede en derde keus zijn respectievelijk Loxazol (mag ook bij kinderen < 4 jaar) en Para speciaal spray. Alle chemische middelen zorgen dat luizen en neten doodgaan, maar niet alle luizen en neten zijn direct na de behandeling dood. Dit is ook de reden dat de herhalingsbehandeling met het middel na 1 week zo belangrijk is. Lees daarom de gebruiksaanwijzing van het gekozen middel goed.
- Kam het haar dagelijks. Zoals eerder gezegd zijn niet alle neten en

luizen na de behandeling direct gedood. Daarom is het van essentieel belang dat men naast de behandeling ook dagelijks het haar kamt. Het kammen kan gedaan worden met een Nisska kam of een plastic stofkam. De Nisska kam heeft de voorkeur omdat deze luizen en neten verwijdert. Helaas is deze kam vrij duur. Met een stofkam zijn alleen luizen te verwijderen.

Tijdens de periode van behandelen mag niet gezwommen worden in chloorhoudend water omdat chloor de werking van de chemische middelen vermindert.

Bij regelmatige infecties met hoofdluis is het verstandig niet elke keer hetzelfde middel te gebruiken. Door het gebruik van bovenstaande middelen gaan de luizen en neten dood. Echter de neten verdwijnen niet uit het haar. Neten laten los door het gebruik van het middel Neetex of door het huis-tuin en keuken middel water/azijn (50/50%). Door te kammen met een Nisska kam kunnen zo de oude neten verwijderd worden.

Voor het verwijderen van neten uit het haar na een chemische behandeling hebben veel ouders ook goede ervaring met het gebruik van creme-spoeling bij het dagelijks kammen met een Nisska kam. Het kammen van het haar meerdere malen per dag met een Nisska kam gedurende 2-3 weken kan een effectief middel zijn om de luizen en neten te bestrijden zonder een chemisch middel te gebruiken. Dit vergt zeer veel discipline en men moet zich realiseren dat de kans op een herbesmetting groter is dan bij het gebruik van een chemisch middel.



Omdat luizen ook in kleding, beddengoed en meubels zitten, dienen de volgende schoonmaakadviezen te worden opgevolgd om herbesmetting te voorkomen:

- Kleding, jassen, mutsen, beddengoed, sjaals etc, wassen op minimaal 60 °C (eventueel stomerij);
- Spullen die niet gewassen kunnen worden zoals knuffels, haarversierselen enz; tenminste 7 dagen in een afgesloten plastic zak bewaren, of minimaal 24 uur in de diepvries leggen;
- Meubels, matrassen, auto, vloerkleden etc, grondig stofzuigen, hierna stofzuigerzak weggoien.

De controles staan gepland in de eerste week na een vakantie van minimaal een week. Er wordt contact opgenomen met de ouders en overlegt of het kind opgehaald kan worden voor behandeling. Dit is niet verplicht!

Op school zijn luizencape, deze blijven het hele jaar in gebruik. Dus ook als er geen luizen zijn in de groep.

MEE Veluwe

MEE Veluwe is een onafhankelijke organisatie voor mensen met een handicap, functiebeperking of chronische ziekte. MEE Veluwe geeft gratis informatie, advies en ondersteuning. Daarnaast stimuleert MEE Veluwe samenwerking tussen verschillende zorginstellingen. Het doel van MEE is de klant te helpen zo volwaardig mogelijk te functioneren binnen de maatschappij door hulp en zorg te organiseren waar de klant om vraagt. Speciaal voor kinderen en jongeren kent MEE Veluwe verschillende diensten.

Opvoedingsondersteuning

Wat doe je met eet- en slaapproblemen, hoe kun je er ervoor zorgen dat je kind met andere kinderen leert spelen, wat is geschikt speelgoed voor je kind? MEE Veluwe geeft hulp bij opvoedkundige problemen. Samen met de ouders zoeken we naar mogelijke antwoorden of oplossingen. Vaak wordt gebruik gemaakt van de methode video hometraining.

Vrije tijd en Vorming

MEE Veluwe is goed op de hoogte van de activiteiten die in de regio worden georganiseerd. Speciaal voor kinderen en jongeren met een handicap, maar ook reguliere activiteiten waaraan kinderen met een handicap kunnen deelnemen.

Wonen

Welke hulpmiddelen of aanpassingen in ons huis zijn nodig voor mijn kind? En hoe regel ik dat? MEE Veluwe geeft advies en kan u helpen bij het zoeken naar alternatieve vormen van wonen. Ook ondersteunen wij initiatieven van ouders op het gebied van wonen.

Wet- en regelgeving

Heeft u vragen over vergoeding van bepaalde kosten die u maakt voor u gehandicapt kind, zoals luiers, aangepaste middelen of vervoer, dan kan de sociaal juridisch dienstverlener van MEE Veluwe u verder helpen. Ook kunnen wij u informatie geven over de zgn. Rugzak (Leerlinggebonden Financiering).

Samenwerking

MEE Veluwe heeft nauw contact met allerlei specialistische instanties: Bureau Jeugdzorg, kinderdagcentra, revalidatiecentra, orthopedagogen, etc. Zo kunnen we u snel in contact brengen met de juiste personen, zodat u niet van het kastje naar de muur wordt gestuurd. Ook kan MEE u helpen bij allerlei administratieve procedures, zoals het aanvragen van een Persoonsgebonden Budget.

Dit is een greep uit de diensten die MEE verleent. Mocht u meer willen weten, dan kunt u contact opnemen met MEE Veluwe, 055-526 92 00 of bezoek onze website www.meeveluwe.nl.

Visio

Wat is Visio?

Visio is een organisatie die onderzoek doet naar het visueel functioneren van mensen. Mensen met een visuele beperking en hun omgeving worden ondersteund, adviezen worden gegeven. Visio is een organisatie die vanuit verschillende centra dienstverlening biedt. Sinds 2001 zijn wij ook gevestigd in Apeldoorn.



Niet alleen slechtziende en blinde mensen, maar ook personen en instanties die te maken hebben met mensen met een visuele en verstandelijke beperking, kunnen bij Visio terecht. Dit betekent dat ouders en leerkrachten Visio kunnen inschakelen bij een vermoeden van slechtziendheid of vragen op het gebied van het zien. Om de doelgroep van mensen met een visuele en verstandelijke beperking op een goede manier van dienst te zijn, heeft Visio speciaal opgeleide medewerkers.

Door middel van onderzoek kan meer inzicht worden verkregen in het visueel functioneren bij mensen met een verstandelijke beperking. Dit is belangrijk voor de leerling en zijn omgeving, zoals ouders, leerkrachten en overige begeleiders. Op grond van onderzoek kan b.v. gerichte ondersteuning plaatsvinden in de begeleiding en inrichten van de omgeving.

In het kort komt dit neer op

- beantwoorden van vragen en voorlichting geven over visuele problemen;
- onderzoeken van de leerling in zijn eigen (school-)omgeving;
- ondersteunen door kennisoverdracht op het gebied van begeleiding, communicatie, spel en ontwikkelingsstimulering;
- adviseren over verlichting, contrast en inrichting; uitlenen hulpmiddelen.

Bij Visio is de vraag van de cliënt en zijn omgeving uitgangspunt van de dienstverlening. Er wordt nauw aangesloten op de al bestaande zorg en samengewerkt met de ouders en leerkracht/directe begeleiders. Het team ondersteunt ook bij de uitvoering van de adviezen

De diensten van Visio worden door de AWBZ gefinancierd.

Visio Onderzoek en Revalidatie vvb

Waldeck Pyramontstraat 31
7315 JH Apeldoorn
Telefoon (055) 5800800

Jeugdgezondheidszorg

De afdeling jeugdgezondheidszorg van de GGD wil samen met u en met de school ervoor zorgen dat kinderen zich zo goed en gezond mogelijk ontwikkelen. Dit doen we onder andere door onderzoek van de kinderen en door ondersteuning van de ouders.

Onderzoek van de kinderen

Om de gezondheid, groei en ontwikkeling van uw kind goed te kunnen volgen, onderzoekt de GGD uw kind op verschillende leeftijden.

- Tussen 4 en 5 jaar. Onderzoek door de logopedist van taal, spraak, monddrag, luisterhouding en stem. Dit is een kort onderzoek dat op school gebeurt. De ouders zijn niet bij het onderzoek aanwezig. U krijgt vooraf een brief met informatie oer het onderzoek. U wordt na het onderzoek geïnformeerd over de bevindingen.
- Tussen 5 en 6 jaar. De jeugdarts en doktersassistente nodigen uw kind en u uit voor een uitvoerig onderzoek waarin onder andere lengte, gewicht, gehoor, gezichtsvermogen, motoriek, lichamelijke ontwikkeling en psychosociale ontwikkeling aan bod komen. Het onderzoek gebeurt op school en u ontvangt tevoren een uitnodiging.
- 9 jaar. Uw kind wordt gevaccineerd tegen difterie, tetanus, polio (DTP) en bof, mazelen, rode hond (BMR).

Meestal worden kinderen hiervoor in groepen op centrale locaties opgeroepen.

- Groep 7. De jeugdarts nodigt uw kind en u uit voor een onderzoek waarin veel aandacht is voor het gedrag van uw kind, de sociaal-emotionele ontwikkeling en opvoedingsaspecten zoals slapen, eten, pesten, weerbaarheid, regels enzovoorts. Ook worden de lengte en gewicht gemeten.
- Voortgezet onderwijs, klas 2. De jeugdarts en doktersassistente onderzoeken uw kind op lengte, gewicht, houding en gedrag. De ouders zijn hierbij meestal niet aanwezig. Uw kind krijgt vooraf een uitnodiging met informatie over het onderzoek. U wordt na het onderzoek geïnformeerd over de bevindingen.

Als het nodig is, krijgt u na het onderzoek informatie of adviezen of een verwijzing naar de huisarts, logopedist, specialist of bijvoorbeeld Bureau Jeugdzorg of anderen. Soms willen we een kind nog eens terugzien en dan kunt u een uitnodiging krijgen voor een herhalingsonderzoek.

Ondersteuning van de ouders

U kunt ook zelf aankloppen bij de GGD, als u vragen heeft over de gezondheid, de ontwikkeling, het gedrag of de opvoeding van uw kind. Op verzoek van ouders of van de leerkracht kan de jeugdarts, de logopedist of de verpleegkundige een gericht onderzoek doen. Dit gebeurt altijd in overleg met de ouders. De jeugdverpleegkundige kan daarnaast een leerling en de ouders kortdurend begeleiden bij vragen over problemen met de opvoeding, pesten, zindelijkheid, eetproblemen e.d.

Samenwerking met school en anderen

Soms kan het belangrijk zijn dat de leerkracht wordt ingelicht over de uitkomsten van een onderzoek. Een probleem kan het gedrag van een kind op school beïnvloeden, zoals bijvoorbeeld een verminderd gehoor. Dit gebeurt altijd in overleg met u. Ook een verwijzing naar huisarts, logopedist, specialist of bijvoorbeeld Bureau Jeugdzorg, gebeurt in overleg met u.

Meer weten?

Heeft u vragen, zorgen, of wilt u meer weten? Op school zijn de namen en telefoonnummers van de medewerkers van Jeugdgezondheidszorg van de GGD Gelre-IJssel bekend. U kunt ook direct contact opnemen met de afdeling Jeugdgezondheidszorg.

Openingstijden:

Maandag tot en met vrijdag
van 8.00 tot 17.00 uur

Postbus 51

7300 AB Apeldoorn

Tel: 088-4433000

Bezoekadres:

Het Portaal

Deventerstraat 43

7311 LV Apeldoorn

Tel: 088-4433000

Kijk voor meer informatie op de website: www.ggdgelre-ijssel.nl

Onderwijs tijdens een langdurige ziekteperiode van een leerling

Voor leerlingen die in een ziekenhuis zijn opgenomen, of langdurig ziek thuis zijn, is het belangrijk dat het gewone leven zo veel mogelijk door gaat. Onderwijs hoort daar zeker bij.

Onderwijs aan zieke leerlingen is o.a. om de volgende redenen van belang:

- Het leerproces wordt voortgezet en een onnodige leerachterstand wordt zoveel mogelijk voorkomen.
- De zieke leerling houdt contact met de buitenwereld en voorkomt een isolement.

Ook tijdens een ziekteperiode van een leerling blijft de school verantwoordelijk voor het onderwijs aan die leerling. De school staat er echter niet alleen voor. De school kan voor ondersteuning bij het onderwijs aan de zieke leerling een beroep doen op de consulent Onderwijs Zieke Leerlingen van de organisatie OZL

IJsselgroep/Expertis. Alle consulenten OZL zijn bevoegde leerkrachten met daarnaast nog specifieke kennis over de invloed van ziek zijn op onderwijs. De leerkracht van de school en de consulent OZL maken in overleg met de ouders/verzorgers van de zieke leerling afspraken over de vorm en inhoud van de ondersteuning bij het onderwijs. Het belang van de zieke leerling wordt daarbij steeds als uitgangspunt genomen.

Aanmelding voor deze vorm van ondersteuning bij het onderwijs kan worden gedaan door de ouders/verzorgers en door de school van de zieke leerling. Voor meer informatie kunt u contact opnemen met het centrale kantoor van OZL IJsselgroep/Expertis, telefoon: 038 - 4257876.

Meer informatie over onderwijs en zieke leerlingen vindt u op de volgende websites: www.ziezon.nl (over ziek zijn en onderwijs in Nederland) www.minocw.nl (over de Wet

Ondersteuning Onderwijs Zieke leerlingen) www.ozl-ijsselgroep-expertis.nl (over de dienst OZL IJsselgroep/Expertis) www.sozka.apeldoorn-onderwijs.nl (over begeleiding van zieke leerlingen in Apeldoorn).

Oudervereniging VOGG

De VOGG zal de gezinnen die te maken hebben met één of meer zorgkinderen graag tot steun zijn. Hiervoor onderhoudt de VOGG persoonlijke contacten met de ouders, organiseert gespreksgroepen en voorlichtingsbijeenkomsten voor ouders. Verder werkt de VOGG mee aan vormings- en ontspanningsactiviteiten (belangstelling? Zie adressenlijst).

Vereniging voor openbaar onderwijs VOO

Wij willen u graag wijzen op het bestaan van de Vereniging voor Openbaar Onderwijs. Deze vereniging voor het gehele onderwijs (basis-, voortgezet- en speciaal onderwijs) behartigt de belangen van het openbaar onderwijs. Elke maand verschijnt het tijdschrift "Inzicht" waarin uitvoerig aandacht wordt geschonken aan allerlei onderwijskundige zaken (ook deze vereniging is terug te vinden in de adressenlijst).

Vrijtijdsbesteding

Voor vrijetijdsbesteding voor kinderen met een handicap zijn er de volgende mogelijkheden:

De Klup tel. 055- 5218613

Kent diverse vrijetijdsbestedingen zoals: Volksdansen, schilderen, zwemmen, toneel, gymnastiek, handenarbeid, dammen, biljarten, muziek, soos, instuif enz.



Plaza Vrijetijd tel. 055-5276309

Bent u op zoek naar een hobby, maar weet u nog niet precies wat u leuk vindt? Of heeft u zin in beweging en kijkt u naar een sport die bij u past?

Loop dan eens binnen bij Plaza Vrijetijd in de binnenstad van Apeldoorn, waar ze alles weten over wat je kunt doen met je vrije tijd.

Dansvereniging "Pierrot"

tel. 055-5214557

Korfbal vereniging Atalanta

tel. 055-5338387

't Ros Beyaert Paardrijden

tel. 0578-614839

Stichting Paardrijden Gehandicapten

tel. 055-3121047

Voetbalvereniging Victoria Boys

tel. 055-3551244

Voetbalvereniging ZVV

tel. 055- 3665049

Voetbalvereniging EZC 84 (Epe)

tel. 0578- 621188

Atletiekvereniging AV'34

tel. 055- 5422019

Voor meer informatie kunt u altijd terecht bij: MEE Veluwe tel. 055-5269200

Adressen

Stichting Leerplein055

Arnhemseweg 1

Postbus 10098

7301 GB Apeldoorn

Tel: 055-5393750

Fax: 055-5393755

email: info@leerplein055.nl

Gemeente Apeldoorn Dienst

Samenleving

Postbus 9033

7300 ES Apeldoorn

Tel: 055-5802106

Fax: 055-5802106

Inspectie van het Onderwijs

Postbus 2730

3500 GS Utrecht

Tel: 030-6690600

Fax: 030-6622091

email:info@owinsp.nl

MEE Veluwe

Stationsstraat 24

Postbus 394

7300 AJ Apeldoorn

Tel: 055-5269200

Fax: 055-5215628

email:algemeen@meeveluwe.nl

GGNet

Stationsstraat 47/A

7311 NN Apeldoorn

Tel: 055-5262626

www.ggnet.nl

's Heerenloo Midden Nederland

locatie Groot Schuylenburg

De Voorwaarts 61

7325 AA Apeldoorn

Tel: 055-3696169

Fax: 055-3696193

Email: Receptie.Apeldoorn@sheerenloo.nl

Felua-Groep Apeldoorn

Egerlaan 15

7334 AD Apeldoorn

Tel: 055-5492500

www.felua-groep.nl

G.G.D. Apeldoorn

Postbus 51
7300 AB Apeldoorn
Tel: 088-4433000
Email: ggd@ggdgelre-ijssel.nl

IJsselgroep Perspectief

Dienstverlenend Centrum voor Onderwijs
2e Wormenseweg 80
7331 VG Apeldoorn
Tel: 055-5994455
email: info.apeldoorn@ijsselgroep.nl

De Passerel

Paslaan 8-10
7311 AK Apeldoorn
Tel: 055-3683838

Stichting Philadelphia

Stationsstraat 122
7311 MJ Apeldoorn
Tel: 055-3680440

Oudergeleding MR

Voorzitter:
Selami Akol
Waterlei 292
7325 GM Apeldoorn
Tel: 055-8442388
email: a.akol@chello.nl

Ellie Bretveld

Westendorperheideweg 12
8166 HX Emst
Tel: 0578-661418
email:Rieksvanderstraaten@hotmail.com

1 MR lid Vacant**Leerlingenvervoer****Connexion**

Arnhemseweg 38
7331 BL Apeldoorn
Tel: 055-5399950

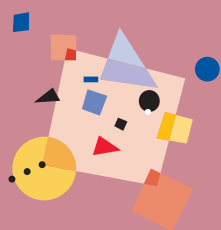
v/d Beld Personenvervoer

Molenweg 2/1
8181 BJ Heerde
Tel: 0578-691887

Deto Tours

Vlijtseweg 84
7317 AG Apeldoorn
Tel: 0570-608041





Openbare school voor speciaal (basis)onderwijs Van Voorthuysen
onderdeel van Leerplein055

adres

ADRES

Heuvellaan 1
7314 BN Apeldoorn

TELEFOON

055 355 22 15

E-MAILADRES

voorthuysen@leerplein055.nl

WEBSITE

www.van-voorthuysenschool.nl